

Администрация городского округа город Урюпинск Волгоградской области
муниципальное автономное дошкольное образовательное учреждение
«Детский сад № 8 «Чебурашка» городского округа город Урюпинск
Волгоградской области (МАДОУ «Детский сад № 8 «Чебурашка»)
город Урюпинск, Волгоградская область, ул. Октябрьская 158, 403116.
Тел. 8(84442) 3-65-18, e-mail: urup-cheburaska@mail.ru,
ОКПО 10513485, ОГРН 1123457001018, ИНН 3438010505 КПП 343801001

Мониторинг результативности образовательного процесса МАДОУ "Детский сад №8 "Чебурашка" за 2022-2023 учебный год

МАДОУ «Детский сад №8 «Чебурашка» стабильно обеспечивает выполнение программы дошкольного уровня образования по всем направлениям развития ребенка.

При организации образовательного процесса учитываются принципы интеграции образовательных областей (физическое, познавательное, социально-коммуникативное развитие, речевое, художественно-эстетическое развитие) в соответствии с возрастными возможностями и особенностями воспитанников.

В качестве основы организации образовательного процесса определен комплексно-тематический принцип с ведущей игровой деятельностью, а решение программных задач осуществляется в разных формах как совместной деятельности взрослых и детей, так и в самостоятельной детской деятельности.

При проведении мониторинга возможных достижений воспитанников педагогами использовались разнообразные методы: наблюдение, выполнение индивидуальных заданий, беседы, экспериментальные процедуры.

Данные итогового мониторинга свидетельствуют о том, что программный материал усвоен детьми всех возрастных групп по всем образовательным областям на допустимом и оптимальном уровне. Дети показали положительный результат усвоения программного материала.

Сводные данные мониторинга возможных достижений воспитанников

Возрастная группа	Показатели соответствуют возрасту %		Отдельные компоненты не развиты %		Большинство компонентов недостаточно развиты %	
	сентябрь 2022г.	май 2023г.	сентябрь 2022г.	май 2023г.	сентябрь 2022г.	май 2023г.
I младшая «А»	0	53	53	47	47	0
I младшая «Б»	0	2	2	57	98	41
I младшая «В»	34	56	22	27	44	17
II младшая «А»	22	50	61	45	17	5
II младшая «Б»	6	16	56	73	38	11
II младшая «В»	15	38	35	50	50	12
Средняя «А»	15	24	62	73	23	3
Средняя «Б»	13	23	74	73	13	4
Старшая «А»	12	36	65	61	23	3
Старшая «Б»	14	27	58	63	28	10
Подготовительная «А»	79	95	12	5	9	0
Подготовительная «Б»	56	100	44	0	0	0
Подготовительная «В»	32	78	59	19	9	3
Средний показатель	26	47	45	45	29	8

<i>по ДОУ</i>						
---------------	--	--	--	--	--	--

**Показатели мониторинга возможных достижений воспитанников
(СОЦИАЛЬНО-КОММУНИКАТИВНОЕ РАЗВИТИЕ)**

Возрастная группа	Показатели соответствуют возрасту %		Отдельные компоненты не развиты %		Большинство компонентов недостаточно развиты %	
	сентябрь 2022г.	май 2023г.	сентябрь 2022г.	май 2023г.	сентябрь 2022г.	май 2023г.
I младшая «А»	0	53	53	47	47	0
I младшая «Б»	0	0	0	51	100	49
I младшая «В»	28	60	34	26	38	14
II младшая «А»	32	45	56	55	12	0
II младшая «Б»	33	37	34	63	33	0
II младшая «В»	11	35	33	55	56	10
Средняя «А»	16	28	62	72	22	0
Средняя «Б»	35	35	55	65	10	0
Старшая «А»	43	52	39	42	19	6
Старшая «Б»	32	44	50	52	18	4
Подготовительная «А»	34	94	50	6	16	0
Подготовительная «Б»	65	100	25	0	10	0
Подготовительная «В»	43	83	44	13	13	4
<i>Средний показатель по ДОУ</i>	30	52	41	41	29	7

**Показатели мониторинга возможных достижений воспитанников
(ПОЗНАВАТЕЛЬНОЕ РАЗВИТИЕ)**

Возрастная группа	Показатели соответствуют возрасту %		Отдельные компоненты не развиты %		Большинство компонентов недостаточно развиты %	
	сентябрь 2022г.	май 2023г.	сентябрь 2022г.	май 2023г.	сентябрь 2022г.	май 2023г.
I младшая «А»	0	59	59	41	41	0
I младшая «Б»	0	4	4	48	96	48
I младшая «В»	28	56	28	28	44	16
II младшая «А»	26	45	57	45	17	10
II младшая «Б»	10	19	50	63	40	16
II младшая «В»	17	35	22	50	61	15
Средняя «А»	37	24	51	73	12	3
Средняя «Б»	10	19	70	77	20	4
Старшая «А»	18	48	59	46	23	6
Старшая «Б»	28	52	58	40	14	8
Подготовительная «А»	84	94	3	6	13	0

Подготовительная «Б»	53	100	47	0	0	0
Подготовительная «В»	33	70	54	26	13	4
Средний показатель по ДОУ	26	47	44	41	30	12

**Показатели мониторинга возможных достижений воспитанников
(РЕЧЕВОЕ РАЗВИЕ)**

Возрастная группа	Показатели соответствуют возрасту %		Отдельные компоненты не развиты %		Большинство компонентов недостаточно развиты %	
	сентябрь 2022г.	май 2023г.	сентябрь 2022г.	май 2023г.	сентябрь 2022г.	май 2023г.
I младшая «А»	0	71	71	29	29	0
I младшая «Б»	0	0	0	56	100	44
I младшая «В»	34	50	22	28	44	22
II младшая «А»	30	45	53	50	17	5
II младшая «Б»	22	37	44	58	34	5
II младшая «В»	17	45	50	45	33	10
Средняя «А»	6	21	72	69	22	10
Средняя «Б»	13	23	74	77	13	0
Старшая «А»	6	33	59	61	35	6
Старшая «Б»	14	4	35	56	51	40
Подготовительная «А»	84	97	6	3	10	0
Подготовительная «Б»	50	100	50	0	0	0
Подготовительная «В»	25	63	62	33	13	4
Средний показатель по ДОУ	24	45	45	43	31	12

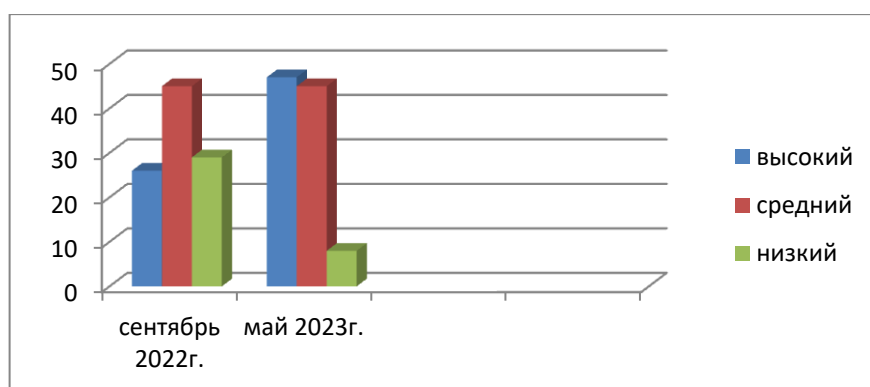
**Показатели мониторинга возможных достижений воспитанников
(ХУДОЖЕСТВЕННО-ЭСТЕТИЧЕСКОЕ РАЗВИТИЕ)**

Возрастная группа	Показатели соответствуют возрасту %		Отдельные компоненты не развиты %		Большинство компонентов недостаточно развиты %	
	сентябрь 2022г.	май 2023г.	сентябрь 2022г.	май 2023г.	сентябрь 2022г.	май 2023г.
I младшая «А»	0	35	35	65	65	0
I младшая «Б»	0	5	5	55	95	40
I младшая «В»	28	54	34	20	38	26
II младшая «А»	34	55	53	40	13	5
II младшая «Б»	0	37	56	52	44	11
II младшая «В»	11	35	28	55	61	10
Средняя «А»	0	21	94	76	6	3

Средняя «Б»	20	31	74	65	6	4
Старшая «А»	9	42	79	55	12	3
Старшая «Б»	21	48	48	48	31	4
Подготовительная «А»	74	94	20	6	6	0
Подготовительная «Б»	63	100	37	0	0	0
Подготовительная «В»	38	77	62	23	0	0
Средний показатель по ДОУ	24	50	49	42	27	8

**Показатели мониторинга возможных достижений воспитанников
(ФИЗИЧЕСКОЕ РАЗВИТИЕ)**

Возрастная группа	Показатели соответствия возрасту %		Отдельные компоненты не развиты %		Большинство компонентов недостаточно развиты %	
	сентябрь 2022г.	май 2023г.	сентябрь 2022г.	май 2023г.	сентябрь 2022г.	май 2023г.
I младшая «А»	0	53	53	47	47	0
I младшая «Б»	0	0	0	77	100	23
I младшая «В»	43	60	37	26	20	14
II младшая «А»	34	55	53	40	13	5
II младшая «Б»	0	22	39	72	61	6
II младшая «В»	17	40	39	45	44	15
Средняя «А»	19	35	65	65	16	0
Средняя «Б»	24	35	69	65	7	0
Старшая «А»	23	27	69	70	8	3
Старшая «Б»	27	36	60	56	13	8
Подготовительная «А»	71	97	19	3	10	0
Подготовительная «Б»	83	100	17	0	0	0
Подготовительная «В»	73	96	18	0	9	4
Средний показатель по ДОУ	32	49	41	43	27	8



Воспитанники ДОУ в течение учебного года принимают активное участие в интеллектуальных, творческих и физкультурно-спортивных играх, конкурсах, блиц – олимпиадах, акциях различного уровня, демонстрируя при этом достаточно высокий уровень знаний. Подтверждением результативности являются детские дипломы и грамоты различного уровня.

Количество участников интеллектуальных конкурсов				
Учебный год	международные конкурсы	всероссийские конкурсы	региональные конкурсы	Итого
2020-2021	40	183	0	223
2021-2022	156	10	25	191
2022-2023	24	32	78	134

Учебный год	Количество участников творческих конкурсов				
	международные конкурсы	всероссийские конкурсы	региональные конкурсы	муниципальные	Итого
2020-2021	6	233	6	73	318
2021-2022	27	295	55	65	442
2022-2023	17	152	75	42	286

Показатель участия в конкурсной деятельности уменьшается в связи с уменьшением количества воспитанников и закрытием дошкольных групп, что является отрицательной демографической тенденцией по г. Урюпинск.

Анализ результатов мониторинга показывает успешность усвоения детьми программного материала, то есть прослеживается положительная динамика развития ребенка по всем видам деятельности. В основном показатели выполнения ООП ДОУ сформированы и находятся в стадии формирования. Это означает, что применяемые формы и методы педагогического воздействия благотворно сказывается на результатах итогового мониторинга.

Анализ диагностических карт по каждой образовательной области позволил определить индивидуальные потребности детей, необходимость построения вариативного развивающего образования, ориентированного на уровень развития, проявляющийся у ребенка в совместной деятельности со взрослым и сверстниками.

Особое внимание было уделено оснащению развивающей предметно-пространственной среды для более успешной реализации всех образовательных областей, соответствующей возрастным, индивидуальным, психологическим и физиологическим особенностям детей. Приобретено достаточное количество методической литературы, наглядных пособий и интерактивных игр, спортивного инвентаря, что способствовало возможности сформировать необходимую предметно-развивающую среду. Но она требует постоянного обновления и расширения.

68 воспитанников старших и подготовительных к школе групп по итогам уровня усвоения программного материала показали положительный результат – по всем разделам программы. Подтверждением являются дипломы победителей и призеров региональной олимпиады для дошкольников «Шаг в будущее». В новом учебном году следует привлечь не менее 80% воспитанников старших и подготовительных групп к участию в региональной олимпиаде, охватив задания по всем предложенным областям.

Родители (законные представители) ежедневно посредством родительских чатов и сообществ в ВКонтакте и Одноклассники получают информацию по вопросам образования и воспитания детей. Для непосредственного вовлечения родителей (законных представителей) в образовательную деятельность часто используется проектная деятельность различной тематики.

В целом, результаты мониторинга показали успешность освоения детьми программы с учетом образовательных областей.

Рекомендации педагогам:

1. изучить ФООП ДО и методические рекомендации к ФООП ДО;
2. провести анализ эффективности организации воспитательно-образовательного процесса, составить план устранения недостатков;
3. привести рабочие программы, календарно-тематическое планирование по 5 образовательным областям в соответствии с ФООП ДО;
4. провести анализ форм и методов взаимодействия с родителями (законными представителями), скорректировать дальнейшую работу;
5. продолжать воспитывать у детей уверенность в самих себе и своих возможностях, развивать активность, инициативность, самостоятельность, закладывать основы доверительного отношения детей друг к другу через беседы, коммуникативные игры, творческие игры социального характера;
6. ориентироваться на преемственность программ дошкольного и начального школьного образования.